

monaco-matin

lundi 3 octobre 2016

monacomatin.mc

GRANDES TAILLIES
VÊTEMENTS DE MARQUES
HOMME/FEMME
Jusqu'à la taille 85

Sportif - Classique - Cérémonie

INCISIONE
Albenga, 165 Via Mille
à 50m de la gare - 30mn de Vintimille
0039 39 27 88 19 14

FOOTBALL / LIGUE 1

Monaco compte sur ses cadres

P 23



(Photo AFP)

L'ÉCONOMIE

VIP 360:
la réalité virtuelle
sophipolitaine
8 PAGES
CENTRALES



Tour domaniale



©Architecte - Alexandre Giraldi

MONACO



rugbyman
un club
sport et select P 5

MONACO

Environnement : la
Fondation Albert II
associée à la Sicile P 7

PRÉSIDENTIELLE

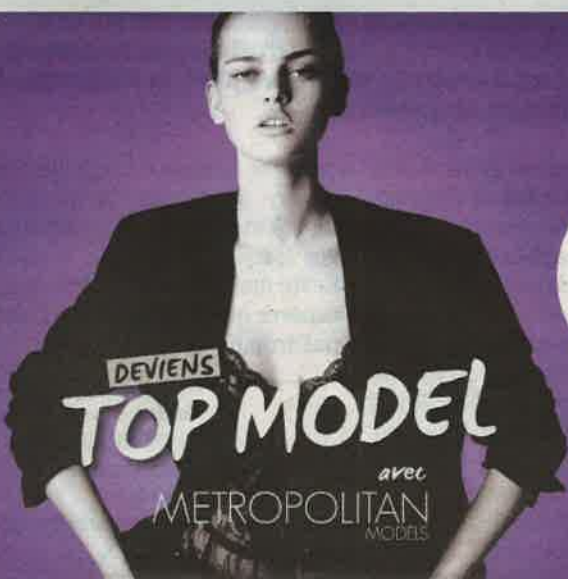
Montebourg
fait le pari
de la primaire P 16

Le conseil communal a salué le projet Testimonio II et ses 150 futurs appartements boulevard d'Italie, uniquement réservés aux Monégasques. P 2

8 OCTOBRE 2016

CASTING

cap3000
CÔTE D'AZUR

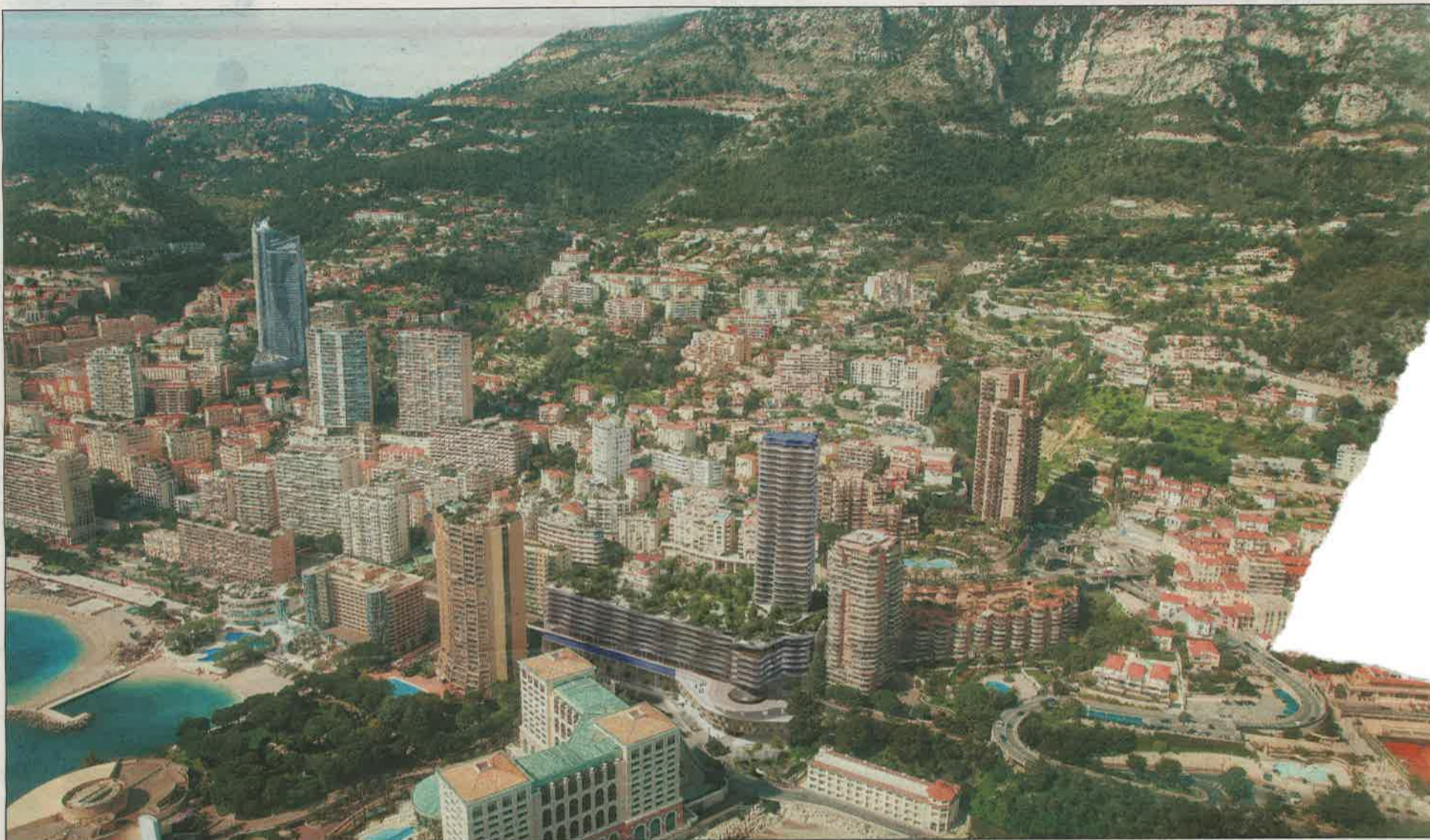


UNE PUBLICATION
DU GROUPE NICE-MATIN

20633 - 1003 - 1,20 €

Testimonio II: 25 étages pour les Monégasques

Le projet de 300 M€, porté par Claudio Marzocco, sera achevé en 2022. Outre 150 appartements domaniaux dans la tour, logements privés, crèche et école internationale sont prévus en contrebas



Boulevard d'Italie, la tour abritera 150 appartements domaniaux. En contrebas, sur le boulevard de Larvotto, 45 appartements privés seront livrés.

Une petite sœur de la tour Odéon sera livrée fin 2020. Vingt-cinq étages conçus par les deux mêmes opérateurs – le promoteur Claudio Marzocco et l'architecte Alexandre Giraldi – et situés au 72 boulevard d'Italie. Mais contrairement à la géante de l'Annonciade, la tour Testimonio II n'abritera que des Monégasques. Cent cinquante appartements domaniaux, du T2 au T5. Les résidents étrangers seront, eux, installés en contrebas, sur le boulevard du Larvotto, sur huit niveaux et un total de 45 appartements. La livraison de cette seconde partie est prévue, quant à elle, en 2022. Le programme immobilier comporte également une crèche de 50 berceaux, les nouveaux locaux de l'école internationale, un square et 1 096 places de stationnement. C'est donc un énorme chantier qui s'annonce à l'Est de la principauté, entre le boulevard d'Italie, le boulevard du Larvotto et l'avenue Princesse-Grace. Coût de l'opération: 300 millions d'euros

hors taxe. Envisagé depuis de nombreuses années, le programme semble séduire tout le monde. Au conseil communal la semaine dernière, ce fut non seulement un vote à l'unanimité mais également des louanges, issues de surcroît de ceux qui prennent facilement la parole pour dénoncer des opérations envisagées par l'État qu'ils jugent mal intégrées dans le paysage urbain. «Je suis très satisfait que ce projet présente une architecture qui s'inscrit très bien dans le quartier; cela n'était pas le cas, comme l'avait souligné Jean-Marc Deoriti-Castellini, pour l'opération Villa Trianon dans la rue Grimaldi», souligne André J. Campana. J'encourage les services concernés à en faire autant pour les projets à venir.»

Présent dans la salle du conseil (fait rare pour un architecte), Alexandre Giraldi a eu de quoi être réjoui. Il a dessiné un ensemble dans lequel dominent le verre et des formes qui ondulent. «Le projet s'inscrit par ses courbes dans un rapport entre l'eau, la topographie, les volumes privés (la base) et la tour, avec des ondulations de plus en plus rapprochées au fur et à mesure que nous montons en altitude», explique l'architecte monégasque. Si son projet séduit autant, c'est peut-être d'abord et avant tout parce qu'il répond à toutes les exigences de l'État et des institutions en terme d'équipements. L'école internationale occupera toute la longueur du socle sur quatre niveaux, entre l'avenue princesse-Grace et le boulevard du Larvotto. Sa surface totale sera de près de 10 000 m². La crèche sera installée au pied de la tour domaniale. Quelque

“Cet établissement anticipe les besoins en matière de crèche”

“Des ondulations de plus en plus rapprochées”



Le conseil communal a voté le dossier d'urbanisme Testimonio II à l'unanimité. Ici, à droite et en arrière plan, la maquette du projet de l'architecte Alexandre Giraldi.

1 200 m² seront accessibles depuis le boulevard d'Italie et disposeront de patios. Au conseil communal, Chloé Boscagli-Leclercq souligne: «Du fait de la croissance démographique et de l'attrait de la Principauté pour les étrangers s'installant avec leur famille, cet établissement anticipe les besoins à moyen terme en matière de demandes de crèche. À l'horizon 2020, la mairie pourra offrir plus de 440 berceaux ou places d'accueil.» Autre satisfaction: 2 837 m² d'espaces verts. «Une surface plantée

qui ne se verra pas uniquement du ciel, ce qui est très appréciable», tient à mentionner le maire Georges Marsan. Reste maintenant à patienter et à espérer que le chantier ne créera pas trop de nuisances...

Textes :
Joëlle DEVIRAS
jdeviras@nicematin.fr
Visuels :
©Alexandre Giraldi (architecte)
Photo : J.D.